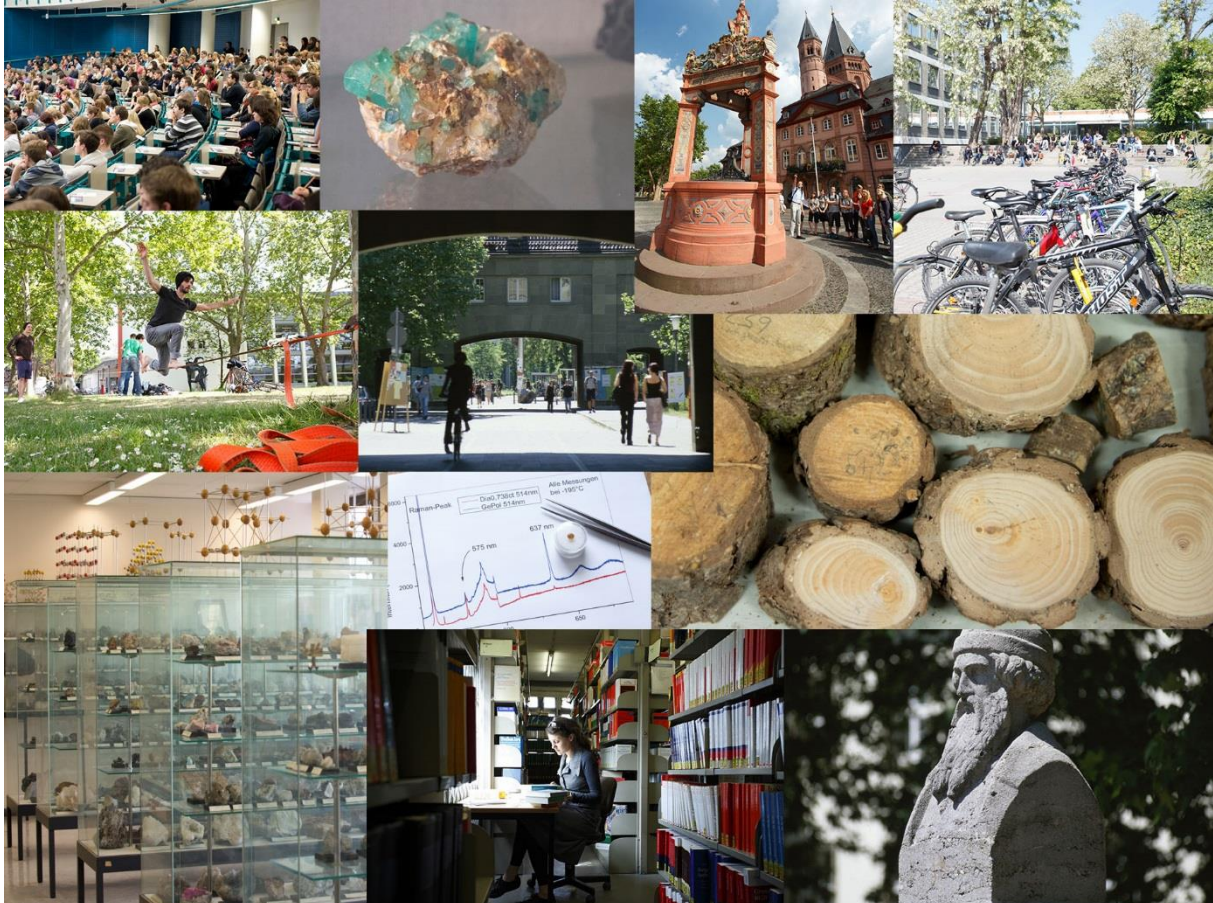




you@nullneun
Studieren am Fachbereich Chemie, Pharmazie,
Geographie und Geowissenschaften

JOHANNES GUTENBERG
UNIVERSITÄT MAINZ



(Fotos: JGU)

Ihr Studienstart im Wintersemester 2022/23 am Fachbereich 09

Leitfaden für Studienanfängerinnen und -anfänger
Geographie

Inhalt

Ihr Studienstart im Wintersemester 2022/23 am Fachbereich 09.....	1
Leitfaden für Studienanfängerinnen und -anfänger Geographie	1
Ihr Studienstart – ein neuer Lebensabschnitt	1
Die allererste Frage – Wie komme ich eigentlich zur Uni?.....	2
Die nächste Frage – Wo auf dem Campus muss ich eigentlich hin?	2
Wie finde ich meinen Veranstaltungsort?.....	3
JOGU-StIne – Was ist das?	3
E-Learning an der JGU	4
Uni-Mail.....	4
Mentoring-Programm für Studienanfängerinnen und -anfänger.....	5
Einführungsveranstaltungen	5
Erstsemesterbegrüßung des Fachbereichs 09	5
Ihr Studium – das Wichtigste auf einen Blick.....	5
Wichtige Semestertermine	6
Studienstruktur.....	6
Ihre wichtigsten Ansprechpartnerinnen und Ansprechpartner	7
Studienbezogene Ansprechpartnerinnen und Ansprechpartner.....	7
Die Fachschaft Geographie stellt sich vor... ..	9
Feedbackmanagement am Fachbereich 09.....	9
Wichtige Informationen rund um Ihr Studium	10
Wohnungssuche	10
Verpflegung auf dem Campus	11
Studienbescheinigung, Semesterticket und Studicard	12
Wichtige Einrichtungen und Angebote	13
Weitere wichtige Beratungsangebote.....	15

Ihr Studienstart – ein neuer Lebensabschnitt

Liebe Studienanfängerinnen und Studienanfänger!

Im Namen aller Mitarbeiter:innen sowie aller Studierenden heißen wir – das Team von you@nullneun – Sie am Fachbereich 09 | Chemie, Pharmazie, Geographie und Geowissenschaften der Johannes Gutenberg-Universität Mainz ganz herzlich willkommen.

Beim Studienstart ist vieles neu. Man muss:

- [sich auf dem Unigelände zurechtfinden](#)
- [den Tagesablauf selbst organisieren](#)
- [sich einen Überblick über das Lehrangebot und die Prüfungsanforderungen verschaffen](#)
- [die wichtigsten Ansprechpartner/innen im Fach herausfinden](#)
- [neue Leute kennenlernen](#)
- [eine Wohnung finden](#)

Das alles ist am Anfang sehr viel auf einmal und echte Arbeit. Aber keine Angst: Sie werden sich schneller als gedacht gut auskennen und sich an Ihrer Universität einleben. Um Sie dabei zu unterstützen, gibt es eine Reihe von Angeboten zu Beginn Ihres Studiums, die Ihnen dabei helfen, sich schnell zurechtzufinden. Diese Angebote haben wir für Sie in diesem Leitfaden gesammelt und übersichtlich dargestellt.

Die **Corona-Pandemie** zwingt seit mehreren Semestern die universitäre Lehre/das universitäre Leben zu einer starken Umstrukturierung des gewohnten Betriebs. Auf folgenden Webseiten finden Sie Informationen über die aktuell geltenden Regelungen an der JGU:

Aktuelle Informationen zum Umgang mit der Coronapandemie an der JGU finden Sie hier:

[Corona@uni-mainz](#)

Generelle Informationen zu den Auswirkungen der Coronapandemie auf den Studien-, Lehr- und Prüfungsbetrieb an der JGU finden Sie hier:

<https://sl.uni-mainz.de/information-zum-umgang-der-jgu-mit-dem-coronavirus/>

Bitte informieren Sie sich regelmäßig über die aktuelle Lage!

Wir wünschen Ihnen viel Freude am Studium und eine erfahrungs- und erfolgreiche, gute Zeit an der JGU!

Das Team von you@nullneun des Fachbereichs Chemie, Pharmazie, Geographie und Geowissenschaften

Elena Grill, Dr. Sandra Schellack und Katja Thömmes

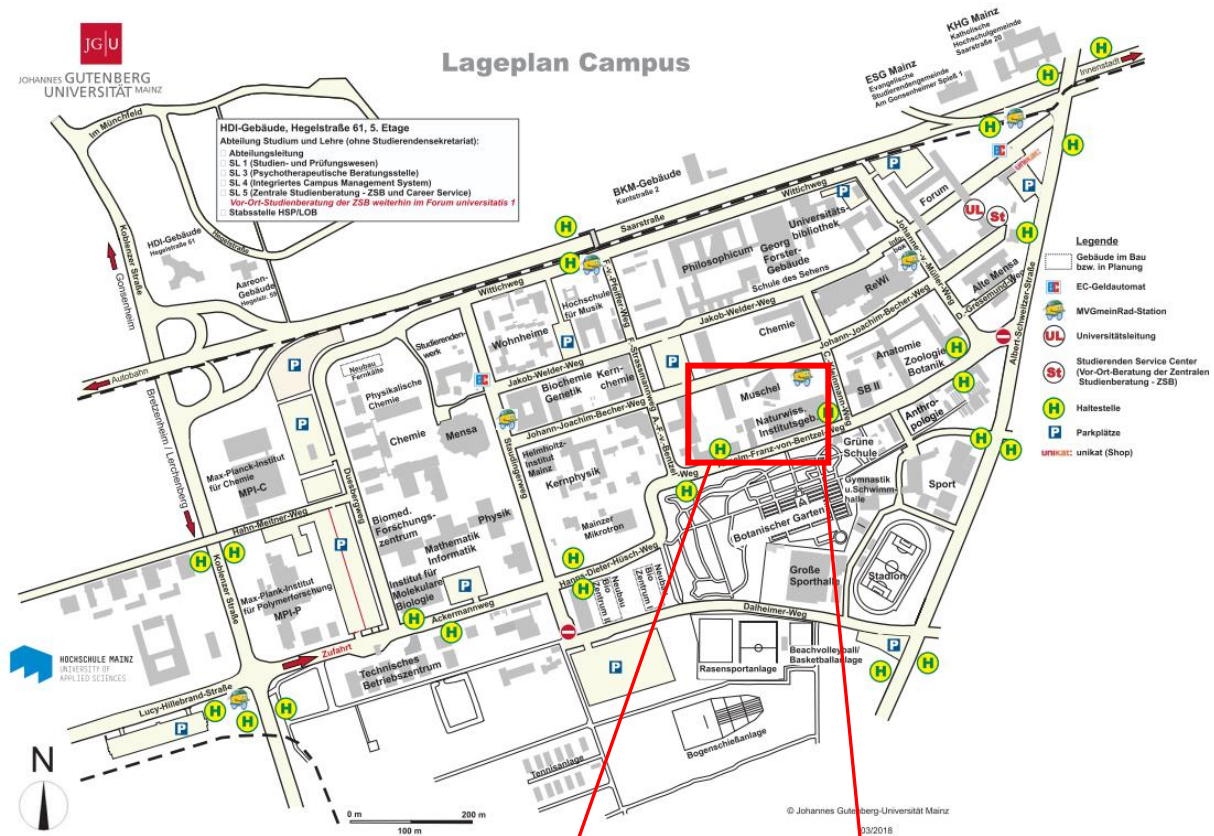
Die allererste Frage – Wie komme ich eigentlich zur Uni?

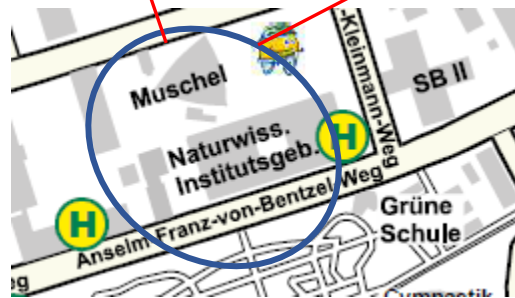
Bevor die erste Vorlesung losgehen kann, muss man erst mal zur Uni kommen und sich auf dem weitläufigen Campus zurechtfinden. Die Universität selbst ist mit einer Reihe öffentlicher Verkehrsmittel gut zu erreichen. Es gibt verschiedene [Buslinien](#), die zahlreiche Haltestellen rund um den Campus bedienen. Darüber hinaus fährt auch eine Straßenbahn die Universität an, die sogenannte „Mainzelbahn“. Stadtbusse und Nahverkehrszüge können mit dem [Studiticket](#) kostenlos genutzt werden. Studierende fahren standesgemäß natürlich mit dem Fahrrad zur Vorlesung. Wer kein Eigenes hat oder spontan eins braucht, kann sich über die [meinRad-App](#) an zahlreichen Stellen in Mainz und auf dem Campus den entsprechenden Drahtesel ausleihen. Die Ausleihstellen sind auf dem Campusplan weiter unten verzeichnet. Über [Komoot](#) kann man seine Tour unter Umgehung von Bergen und vielbefahrenen Straßen planen. Auch die Anreise mit dem Auto ist möglich, ist aber aufgrund der begrenzten Parkmöglichkeiten und der guten Anbindung mit öffentlichen Verkehrsmitteln oft nicht die beste Wahl.

Alle Informationen zur Anreise gibt es [auf dieser Seite](#).

Die nächste Frage – Wo auf dem Campus muss ich eigentlich hin?

[Der Campus](#) erscheint am Anfang sehr groß! Die gute Nachricht ist, dass man sich als Neuling für den Studienstart am Anfang nur an einem kleineren Teil der Uni auskennen muss. Im Folgenden finden Sie zunächst eine Karte der gesamten Universität (außer den Medizinischen Fakultäten, die liegen auf einem eigenen Campus ein Stück entfernt):





Wie finde ich meinen Veranstaltungsort?

Sie suchen den Ort einer Veranstaltung, die im Stundenplan aufgeführt ist? Die Raumsuche lässt sich am besten über JOGU-StiNe erledigen (siehe dazu auch Abschnitt [JOGU-StiNe – Was ist das?](#)). Dazu besuchen Sie die [Website von JOGU-StiNe](#). Anschließend wählen Sie

1. Reiter „Vorlesungsverzeichnis“
2. Im Seitenmenü das betreffende Semester
3. Ihren Fachbereich
4. Ihr Studienfach
5. Ihren Studiengang
6. Ihre Veranstaltung

Nun erscheint die im Stundenplan aufgeführte Lehrveranstaltung. Wenn Sie diese anwählen, erscheinen alle verfügbaren Informationen dazu. Unter anderem finden Sie in der Tabelle „Termine“ unter „Raum“ einen Link, der Sie zu Details über die Räumlichkeiten und unter „Lage auf dem Campus“ zu einer aktiven Karte führt. Hier ist das entsprechende Gebäude zu finden.

Sind Sie bereits in JOGU-StiNe für Veranstaltungen angemeldet, können Sie die Details zur Veranstaltung in der Rubrik „Studium: Module/Veranstaltungen“ unter „Meine Veranstaltungen“ finden.

JOGU-StiNe – Was ist das?

JOGU-StiNe ist das StudienInformationsNetz der Johannes Gutenberg-Universität, über das Ihr Studium, insbesondere die Studien- und Prüfungsverwaltung, organisiert wird.

Sie können JOGU-StiNe auf vielfältige Weise nutzen. Über das Online-Portal haben Sie insbesondere Zugriff auf das Vorlesungsverzeichnis und können sich zu Lehrveranstaltungen und zu Prüfungen anmelden (bitte beachten Sie dabei die Anmeldefristen!). Darüber hinaus können Sie z.B.

- im personalisierten Online-Stundenplan einen Überblick über Ihre Veranstaltungs- und Prüfungstermine erhalten
- von Lehrenden über Raum- oder Zeitänderungen Ihrer Veranstaltungen informiert werden
- sich eine Übersicht Ihrer erbrachten Studien- und Prüfungsleistungen sowie die erreichten Credits anzeigen lassen

Sobald Sie immatrikuliert sind, erhalten Sie parallel zu Ihren Einschreibeunterlagen Ihren Uni-Account, mit dem Sie sich in JOGU-StiNe einloggen können. Zum Online-Portal gelangen Sie über folgenden Link: <https://jogustine.uni-mainz.de>

Ausführliche Informationen zum Umgang mit JOGU-StiNe finden Sie auf der JOGU-StiNe Infoseite: www.info.jogustine.uni-mainz.de

E-Learning an der JGU

Im Wintersemester wird es zwar wieder ein breites Präsenzangebot geben, dennoch können auch weiterhin Veranstaltungen wie Vorlesungen, Übungen, Seminare, Tutorien etc. digital stattfinden sowie Materialien über E-Learning-Plattformen zur Verfügung gestellt werden. Über Jogustine können Sie einsehen, in welchem Format die Veranstaltung stattfinden wird

LMS Moodle, ILIAS und OpenOLAT sind Learning Management Systeme an der JGU, bei denen Sie sich mit Ihrem Uni-Account einloggen können.

LMS Moodle (<https://lms.uni-mainz.de/moodle/login/index.php>) ist die derzeit meist genutzte Plattform für die digitale Lehre. Der Login erfolgt mit dem Uni-Account. Über das „Dashboard“ gelangen Sie zu allen Kursen, für die Sie sich über Jogustine oder manuell im LMS Moodle angemeldet haben. In diesen Kursen werden Lernmaterialien wie Dokumente, Links, Glossare, Videos, Übungen, usw. organisiert. Auch Benachrichtigungen und Umfragen können über das LMS Moodle geschaltet werden. **ILIAS** bietet ebenso viele Möglichkeiten: eine Lern- und Arbeitsumgebung mit Lernmodulen, Dokumenten, digitalen Büchern, Glossaren, Tests, Übungen und bietet Kommunikationstools wie Diskussionsforen, ein internes Nachrichtensystem und einen Chat. Es wird zum Beispiel genutzt, um online Übungsblätter zu bearbeiten und zu bewerten. Außerdem werden über diese Plattform auch E-Klausuren gestellt. Online live Vorlesungen können via Skype for Business, Microsoft Teams oder BigBlueButton abgehalten werden. Mit dem Uni-Account können Sie sich bei diesen Kommunikationsplattformen anmelden. Auch zur Organisation von Übungsgruppen werden diese Plattformen empfohlen. Welche Plattform genutzt wird, hängt letztendlich von den Vorlieben der Dozenten ab.

Weitere Informationen zu E-Learning Plattformen finden Sie [hier](#). Informationen zu Skype for Business [hier](#), zu Microsoft Teams [hier](#) und zu BigBlueButton [hier](#).

Uni-Mail

Zusammen mit Ihrem Uni-Account erhalten Sie eine E-Mailadresse. In der [Benutzerkonten-Selbstverwaltung](#) können Sie nachschauen, wie Ihre E-Mailadresse lautet. Falls Sie [eine alternative Adresse einstellen](#) möchten, empfiehlt es sich dies direkt zu Beginn Ihres Studiums zu tun, um Verwirrungen zu vermeiden.

Sie können einfach mit dem Webbrowser auf Ihr Postfach zugreifen, als auch mit dem Smartphone und anderen gängigen E-Mail-Programmen.

Sie sollten regelmäßig in Ihr Postfach schauen und für alle universitären Angelegenheiten Ihre Uni-Mailadresse verwenden.

Weiterleitung der JOGU-StiNe-Systemnachrichten an die Uni-Mail

Über JOGU-StiNe werden Systemnachrichten verschickt, sodass alle Studierende eines Studiengangs, Fachs oder einer Veranstaltung wichtige Informationen erhalten. Diese Systemnachrichten werden automatisch auf Ihre Uni-Mail weitergeleitet werden. Weitere Einstellungen können Sie [hier](#) vornehmen.

Mentoring-Programm für Studienanfängerinnen und -anfänger

Auch wenn man gut vorbereitet ins Studium startet und alle notwendigen Informationen eingeholt hat, kommen dennoch im Laufe der Zeit viele große und kleine Fragen auf. Diese sind oft spezifisch für den einzelnen Studierenden und im Vorfeld nicht generell zu beantworten. Damit man diese Fragen nicht mit sich herumtragen muss, gibt es ein Angebot, das sich genau diesem Thema annimmt: Der Fachbereich 09 bietet den neuen Studierenden (Bachelor of Science und Staatsexamen) eine studentische Patenschaft zu Beginn des Studiums an. Die Aufgaben der Mentorinnen und Mentoren übernehmen erfahrene Studierende aus den höheren Semestern, die eine Gruppe von Studienanfängerinnen und -anfängern betreuen und ihnen in ihrem ersten Semester als Ansprechpersonen zur Verfügung stehen.

Alle Studienanfängerinnen und -anfänger können sich um die Teilnahme am Mentoring-Programm des Fachbereichs 09 als sogenannte „Mentees“ bewerben.

Infos und Online-Anmeldung finden Sie [auf dieser Seite](#).

Einführungsveranstaltungen

**Die Einführungswoche findet vom 17. bis 21. Oktober statt.
In dieser Woche werden verschiedene Veranstaltungsformate digital und in Präsenz stattfinden.**

In der Woche vor Beginn der regulären Vorlesungen – der „Einführungswoche“ – werden eine Reihe von Einführungsveranstaltungen angeboten, in denen Studienanfängerinnen und -anfänger Informationen rund um ihren Studienbeginn erhalten.

Neben **fachbezogenen Einführungsveranstaltungen**, die sich jeweils auf ein bestimmtes Studienfach bzw. einen Studiengang beziehen, werden auch **fächerübergreifende Veranstaltungen** angeboten, z.B. zum BAföG, zu den Möglichkeiten eines Auslandsstudiums, zu JOGU-StiNe, usw.

Eine Übersicht aller Einführungsveranstaltungen findet sich auf [dieser Seite](#).

Erstsemesterbegrüßung des Fachbereichs 09

Zu Beginn des Studiums heißt der Fachbereich 09 (Chemie/Pharmazie/Geographie/Geowissenschaften) seine neuen Studierenden in einer Begrüßungsveranstaltung willkommen. Als Studienanfängerin bzw. Studienanfänger können Sie sich hier einen ersten Eindruck von Ihrem Fachbereich, wichtigen Ansprechpersonen sowie Ihren Kommilitoninnen und Kommilitonen verschaffen. Zudem erhalten Sie Gelegenheit, erste Fragen zu klären und miteinander ins Gespräch zu kommen. Alle neuen Studierenden des Fachbereichs sind herzlich eingeladen.

Die Erstsemesterbegrüßung des Fachbereichs 09 im Wintersemester 2022/23 findet wieder in Präsenz statt! Termin: Di, 18.10.2022, 16:30 Uhr, Duesbergweg 10-14, Schulz-Horner Gebäude, Hörsaal C01

Ihr Studium – das Wichtigste auf einen Blick

Wichtige Semestertermine

Vorlesungszeiten im Wintersemester 2022/23

Wintersemester 2022/23	
24.10.2022	Vorlesungsbeginn
11.02.2023	Vorlesungsende
Vorlesungsfreie Zeiten	
01.11.2022	Allerheiligen
24.12.2022 bis 08. 01.2023	Weihnachtsferien

Alle wichtigen Fristen und Termine finden Sie auch [hier](#).

Anmeldephasen für Lehrveranstaltungen

Die verbindliche Anmeldung für Lehrveranstaltungen findet über das Webportal JOGU-StiNe statt.
Allgemeine Anmeldephasen:

Allgemeine Hauptanmeldephase (für bereits immatrikulierte Studierende)	Mo, 11.07.2022, 13 Uhr – Do, 21.07.2022 , 13 Uhr
Zweite Anmeldephase (insbesondere für Erstsemester, Fach- und Hochschulwechsler)	Mo, 17.10.2022, 13 Uhr – Do, 20.10.2022, 13 Uhr
Dritte Anmeldephase (Restplatzvergabe)	Mo, 24.10.2022 , 13 Uhr – Fr, 28.10.2022 , 21 Uhr

In einigen Fächern gelten [abweichende Anmeldephasen](#). Bezüglich der Anmeldung zu Importlehrveranstaltungen (d.h. Lehrveranstaltungen von anderen Fachbereichen wie z. B. Mathematik und Physik) informieren Sie sich daher bitte bei dem entsprechenden Studienbüro.

Studienstruktur

Wichtige Informationen zur Studienstruktur, zum Studienverlauf, und zu Regelungen bzgl. der Prüfungsleistungen in Ihrem jeweiligen Studiengang sind auf den Seiten des Studienbüros hinterlegt.

Insbesondere sollten Sie Ihre **Prüfungsordnung**, das **Modulhandbuch** sowie den **Studienverlaufsplan** kennen.

B.Sc. Geographie: <https://studienbuero.geographie.uni-mainz.de/bachelor-of-science/>

B.Ed. Geographie: <https://studienbuero.geographie.uni-mainz.de/bachelor-master-of-education/>

Ihre wichtigsten Ansprechpartnerinnen und Ansprechpartner

Studienbezogene Ansprechpartnerinnen und Ansprechpartner

Studienfachberatung

Die Studienfachberater:innen sind Lehrende der Geographie, die über den Aufbau und Inhalt des Studienfaches, die Studienplanung, die Anerkennung von Studienleistungen bei Fach- oder Hochschulwechsel sowie das Prüfungsverfahren beraten. Als Ansprechpartner:innen stehen Ihnen am Institut für Geowissenschaften nachfolgende Fachstudienberater:innen zur Verfügung:

Studienabschluss Nachname	Studienfachberater/in	E-Mail
Bachelor of Science Geographie Nachname: A-L + alle Studienfachwechsel aus den Geowissenschaften	Dr. Oliver Konter (derzeit in Elternzeit, Vertretung: Timo Willershäuser und Kim Krames)	o.konter@geo.uni-mainz.de
Bachelor of Science Geographie Nachname: M-Z + alle Outgoings im Rahmen des B.Sc.	Dr. Timo Willershäuser	Timo.Willershäuser@uni-mainz.de
Bachelor & Master of Education und Erweiterungsfach Nachname: A-K	Dr. Sandra Petermann	s.petermann@uni-mainz.de
Bachelor & Master of Education und Erweiterungsfach Nachname: L-Z	Dr. Marion Plien	m.plien@geo.uni-mainz.de
Master of Science Klima- und Umweltwandel	Dr. Peter Fischer	p.fischer@geo.uni-mainz.de
Master of Arts – Globalisation, Media and Culture	Dr. Elisabeth Sommerlad	e.sommerlad@geo.uni-mainz.de
Deutsch-französischer Doppelabschluss (Mainz-Dijon) und Bilingualer Unterricht (Eng. +Franz.)	Lara Christmann	l.christmann@geo.uni-mainz.de

Nähere Informationen und Sprechzeiten finden Sie [hier](#).

Studienbüro

Das Studienbüro ist für die studienbezogene Verwaltung Ihres Studiums zuständig. Die Mitarbeiter/innen sind damit erste Anlaufstelle bei organisatorischen Fragen zur Stundenplangestaltung (Lehrveranstaltungsmanagement) oder zur Anmeldung für Prüfungen in den Bachelor-/Master-Studiengängen (Prüfungsmanagement). Ein Studienbüro besteht aus folgenden Personen:

Studienmanager:in

Der/Die Studienmanager/in leitet das Studienbüro. Er/Sie ist verantwortlich für die Organisation und Koordination der Studiengänge im Fach Geographie - kurzum: die Planung und Aufstellung des gesamten Semesterprogramms.

Auch führt er/sie das Zulassungsverfahren zu Lehrveranstaltungen – hier insbesondere die Zuweisung von Teilnehmerplätzen und die Aufteilung zu Wahlpflichtlehrveranstaltungen gemäß den Prioritätswünschen der Studierenden – durch.

Kim Krames (studienbuero@geo.uni-mainz.de)

Nähere Informationen und Sprechzeiten finden Sie [hier](#).

Lehrveranstaltungs- und Prüfungsmanagerinnen

Die Lehrveranstaltungsmanagerinnen unterstützen die Studienmanagerin bei der Organisation der Studiengänge und bei der Planung des Semesterprogramms. Sie fragen beispielsweise das Lehrangebot bei den Lehrenden ab und kümmern sich um die Raumplanung und -vergabe. Die Daten in CampusNet werden von ihnen kontinuierlich aktualisiert und auf ihre Stimmigkeit überprüft. Zudem informieren sie Studierende und Lehrende in sämtlichen Fragen des Lehrveranstaltungsmanagements und beraten Studierende insbesondere während der Anmeldephasen sowie bei der Platzvergabe.

Die Prüfungsmanagerinnen sind zuständig für die Organisation und Durchführung von Prüfungsverfahren. Studierenden dient das Prüfungsamt hauptsächlich als Anlaufstelle hinsichtlich studienspezifischer Fragen bzw. bei der Anmeldung zu Prüfungen in den Altstudiengängen.

Pia Hebenstreit (studienbuero@geo.uni-mainz.de)

Katharina Kessel (studienbuero@geo.uni-mainz.de)

Nähere Informationen und Sprechzeiten finden Sie [hier](#).

Allgemeine Studierendenberatung am Fachbereich 09

In allen nicht-fachbezogenen Fragen rund ums Studium, aber auch bei persönlichen, familiären oder finanziellen Problemen können Sie sich jeder Zeit an die allgemeine Studierendenberatung des Fachbereichs 09 wenden. Diese wird Ihnen mit Rat und Tat zur Seite stehen und Sie gegebenenfalls an die geeigneten Stellen weitervermitteln: Katja Thömmes (nullneun@uni-mainz.de). Nähere Informationen finden Sie [hier](#).

Beauftragte für BAföG-Angelegenheiten im Fach Geographie

Ansprechpartner für die Ausstellung von Leistungsnachweisen für das BAföG-Amt ist das Studienbüro Geographie: studienbuero@geo.uni-mainz.de

Die Fachschaft Geographie stellt sich vor...

Der Fachschaftsrat ist die demokratisch gewählte Vertretung der Studierenden (also der Fachschaft) am Geographischen Institut. Er wird einmal im Semester auf der Vollversammlung gewählt und dient als Kommunikations- und Vermittlungsinstanz zwischen Lehrenden und Studierenden.

Neben diesen Funktionen sind wir aber auch in wichtigen Ausschüssen vertreten und können so aktiv das Geographiestudium mitgestalten! Ihr verändert nicht nur das Geographiestudium – das Geographiestudium verändert auch Euch! Man bekommt die einmalige Gelegenheit unglaublich viele Impressionen und geistige Nahrung zu erhalten. Vielleicht erhaltet Ihr durch Eure Professor/innen und Kommilitonen neue Denkanstöße und seht die Welt aus neuen Blickwinkeln.

Wir organisieren Partys und [Erstsemesterveranstaltungen](#), damit das Studium für alle eine schöne Zeit ist, die voll von neuen Impressionen und Freundschaften ist. Wir bieten Euch Informationen aus erster Hand – Erfahrungen, die gerade am Studienanfang unentbehrlich sind - werden von uns an Euch weitergegeben.

Ihr könnt aber auch gerne einfach nur auf eine Tasse Kaffee vorbeikommen, uns sagen, was besser laufen könnte, oder noch besser, ihr könnt Euch selbst einbringen! Wir suchen immer engagierte Leute, die bereit sind mitzuhelfen. Sprecht uns einfach an! Ihr findet uns im 2. OG der NatFak im Raum 02-141 (Humangeographischer Flügel) gegenüber dem Seminarraum N239 oder schreibt uns eine E-Mail an fachschaft@geo.uni-mainz.de! Unsere Telefonnummer lautet: 06131-3924261.

Um immer auf dem aktuellsten Stand zu bleiben, empfiehlt sich außerdem ein Blick auf unsere Facebookseite <http://www.facebook.com/FachschaftGeographieMainz>. Hier bekommt ihr die aktuellsten Termine, Entwicklungen und sonstigen Informationen, die für Euch wichtig sein könnten. Außerdem könnt ihr über diese Gruppe auch untereinander kommunizieren.

...und bietet Ersthilfe:

Der Fachschaftsrat Geographie veranstaltet zu Beginn jedes Semesters eine Campusrallye und eine Kneiptour. Dies gibt Euch Gelegenheit dazu, dass ihr uns und vor allem Euch gegenseitig kennenlernen könnt. Im Anschluss an die Campusrallye bieten wir Euch gerne die Gelegenheit Fragen zu stellen, damit ihr einen guten Start in das Uni-Leben habt, ohne Kursanmeldungen oder ähnliches zu verpassen.

Bei der Campusrallye zeigen wir euch, wo ihr studieren werdet, damit ihr nichts verfehlt. Wer Mainz nicht kennt, kann die Stadt während der Kneiptour kennenlernen.

Bitte informieren Sie sich auf der Seite der Fachschaft über aktuelle Angebote und Mitteilungen:
<http://www.fachschaft.geographie.uni-mainz.de/>

Feedbackmanagement am Fachbereich 09

Das Feedbackmanagement ist eine unabhängige, zentrale Serviceeinrichtung, die Sie gerne als vertrauliche, neutrale und sachorientierte Stelle unterstützt, wenn Sie in Bezug auf den Fachbereich 09 Anregungen oder Kritik äußern möchten. Diese Serviceeinrichtung soll eine aktive Teilnahme im Fachbereich 09 sowohl für Studierende als auch für wissenschaftliche und nicht-wissenschaftliche Mitarbeiterinnen und Mitarbeitern ermöglichen. Mit diesem Angebot möchte der Fachbereich Erfahrungen und Anregungen der unterschiedlichen Akteure in den einzelnen Instituten, Abteilungen und Bereichen nutzen, um die Prozesse z.B. in Studium und Lehre zu optimieren sowie

die Zufriedenheit der Studierenden mit ihrem Studienplatz und der Mitarbeiterinnen und Mitarbeiter mit ihrem Arbeitsplatz durch eine aktive Partizipation zu fördern.

Kontakt und nähere Informationen: <https://nullneun.uni-mainz.de/feedback/>

Wichtige Informationen rund um Ihr Studium

Wohnungssuche

Die Wohnungs- und Zimmersuche auf dem freien Wohnungsmarkt:

Wenn Sie sich auf dem freien Wohnungsmarkt nach einem Zimmer/einer Wohnung umsehen möchten, können Sie an den Anschlagbrettern im Uni-Bereich, z.B. in der Nähe der Mensa und im Philosophicum (J.-Welder-Weg 18), ReWi-Haus (J. Welder-Weg 9) nach Angeboten suchen. Hier finden Sie auch Zimmer in Wohngemeinschaften. Darüber hinaus finden Sie auch diverse Wohnungsangebote für Mainz und die nähere Umgebung im Internet.

Außerdem gibt es folgende Zimmervermittlungsstellen:

Studierendenwerk

Das Studierendenwerk bietet in 10 Wohnanlagen rund 4.000 Plätze in den unterschiedlichsten Wohnformen an - vom Einzelzimmer, Einzelappartement, Zimmer in einer Wohngemeinschaft, Doppelappartement bis zum Doppelappartement mit Kinderzimmer. Bewerbungen erfolgen [online](#).

Zimmer oder Wohnungen, die von privaten Vermieter/innen speziell für Studierende angeboten werden, werden vom Studierendenwerk in einem Schaukasten ausgehängt. Diesen finden Sie im Eingang C des Studierendenhauses, Staudingerweg 21.

Allgemeiner Studierendenausschuss (AStA)

Auch der [AStA](#) vermittelt Angebote von privat.

Mitwohnzentralen

vermitteln gegen eine Gebühr, die sich an der Miete orientiert, Wohnangebote auf Zeit. Die Gebühr wird in der Regel nur fällig, wenn man ein Zimmer über die Mitwohnzentrale gefunden hat. Die Adressen der Mitwohnzentralen können Sie dem Telefonbuch oder dem Internet entnehmen.

Internetportale

www.wg-gesucht.de

https://housinganywhere.com/de/s/Mainz--Deutschland/wg-zimmer?utm_source=StudentenWG

http://www.immobilienscout24.de/Suche/S-T/Wohnung-Miete/Rheinland-Pfalz/Mainz?enteredFrom=one_step_search

Wenn Sie eine Wohnung gefunden haben, müssen Sie sich unverzüglich beim [Bürgeramt](#) anmelden.

Verpflegung auf dem Campus

Auf dem Campus findet sich eine große Auswahl an Verpflegungsmöglichkeiten:

Mensa des Studierendenwerks

Die Zentralmensa finden Sie neben dem Studierendenhaus im Staudingerweg 15. Dort erhalten Sie an vier Theken ein Mittagessen zu studentischen Vorzugspreisen. Den [Speiseplan](#) können Sie auf der Homepage des Studierendenwerks einsehen.



Achtung: In der Zentralmensa benötigen Sie zur Bezahlung eine [Studicard](#).

Bäckerei:

Im "unikat:" in den Kolonnaden am Eingangsbereich der JGU. Befindet sich neben einem Shop mit Merchandisingprodukten der Uni auch eine Filiale von Werner's Backstube.

Die Öffnungszeiten innerhalb und außerhalb der Vorlesungszeit erfahren Sie über die Suchanfrage auf der Unternehmensseite: <https://werners-backstube.de/baeckerlaeden>

Cafeterien auf dem Campus

Kleinere Speisen und Getränke bieten Ihnen die Cafeterien an:

- Cafeteria in der Mensa, die so genannte Mensaria, Staudingerweg 15
- Cafeteria im Haus Recht und Wirtschaft, Jakob-Welder-Weg 9
- Cafeteria im Philosophicum, Jakob-Welder-Weg 18
- Cafeteria im Georg Forster-Gebäude (GFG), Jakob-Welder-Weg 12

Weitere Informationen und Öffnungszeiten finden Sie auf der [Homepage des Studierendenwerks](#).

Weitere Gastronomieangebote

Kulturcafé

Das Kulturcafé (Q-Kaff) finden Sie im Kellergeschoss der Alten Mensa im Forum universitatis (Johann-Joachim-Becher-Weg 3–9).

Weitere Informationen unter: <http://www.kulturcafe-mainz.de/>

Baron

Der Baron befindet sich im Erdgeschoss der Alten Mensa im Forum universitatis (Johann-Joachim-Becher-Weg 3).

Weitere Informationen unter: <http://www.baron-mainz.de/>

Imbiss Diwan

Neben der Muschel befindet sich der Imbiss Diwan (Johann-Joachim-Becher-Weg 25).

Weitere Informationen unter: <http://www.diwan-mainz.de/>

Bali Bistro

Das Bali Bistro im Studierendenhaus (Staudingerweg 21) sorgt für ein wenig Urlaubsstimmung auf dem Campus und wirbt mit „Inselessen“: Burger, Pokebowls & More.

Weitere Informationen auf Instagram [Bali Bistro \(@inselessen\)](#) oder Facebook: [Bali Bistro Mainz](#)

KHG-Mensa/Bistro

Die Katholische Hochschulgemeinde St. Albertus liegt gegenüber der Universität an der Saarstraße. Weitere Informationen unter: <http://www.khg-mainz.de/einrichtungen/khg-mensa-bistro/>

Die Katholische Hochschulgemeinde St. Albertus liegt gegenüber der Universität an der Saarstraße. Weitere Informationen unter: <https://khg-mainz.de/leben/mensa>

Studienbescheinigung, Semesterticket und Studicard

Studienbescheinigung

Die aktuelle Studienbescheinigung, welche Sie beispielsweise für die Beantragung von Kindergeld oder für die Einstellung als wissenschaftliche Hilfskraft benötigen, ist in JOGU-StiNe unter „Service -> Meine Dokumente“ hinterlegt.

Semesterticket

Alle ordentlich eingeschriebenen Studierenden der JGU erhalten ein Semesterticket („Studi-Ticket“), mit dem Sie kostenlos Stadtbusse, sowie Züge des Nahverkehrs im Geltungsbereich des Tickets nutzen können. Fahrschein ist der aktuelle Studierendenausweis, den Sie per Post erhalten. Das Semesterticket gilt jeweils für ein Semester (Sommersemester: 1. April bis 30. September; Wintersemester: 1. Oktober bis 31. März).

Weitere Informationen unter: <http://www.studium.uni-mainz.de/semesterticket>

Studicard

Sie benötigen zwei verschiedenen Karten:

1. Bibliothekskarte (mit Barcode)

Die [Bibliothekskarte](#) (mit Barcode) dient als Bibliotheksausweis für die Universitätsbibliothek Mainz. Sie ist gegen eine Kartennutzungsgebühr von 5 € hier erhältlich:

- [Zentralbibliothek](#)
- [Bereichsbibliothek Mathematik, Informatik, Naturwissenschaften \(MIN\)](#), ehemals PMC
- [Fachbibliothek Medizin \(FBM\)](#)

2. Studicard (ohne Barcode)

- Bezahlen in der Zentralmensa
- Bezahlen in den vom Studierendenwerk geführten Cafeterien auf dem Campus sowie im Kulturcafé und im Campus Restaurant (siehe [Verpflegung auf dem Campus](#))
- Drucken und Kopieren an den Geräten auf dem Campus

- Bezahlung von Arbeitsmitteln im Deutschen Institut, im ZDV sowie in den Instituten für Chemie und Pharmazie
- In allen Wohnanlagen des Studierendenwerkes (Ausnahme: Valenciahaus) können Waschmaschinen und Wäschetrockner ausschließlich mit der Studicard bedient werden.

Sie ist gegen eine Kartennutzungsgebühr von 5 € unter anderem am

- Info-Point, Studihaus, Eingang F (EG)
- in allen Mensen und Cafés an der JGU

erhältlich. Ausführliche Informationen finden Sie [hier](#).

Wichtige Einrichtungen und Angebote

Zentrum für Datenverarbeitung (ZDV)

Das Zentrum für Datenverarbeitung (ZDV) ist eine zentrale wissenschaftliche Einrichtung der Johannes Gutenberg-Universität Mainz (Johann-Joachim-Becher-Weg 12). Das ZDV stellt allen Angehörigen der Universität – Studierenden und Mitarbeiter/innen – Dienstleistungen der Informations- und Kommunikationstechnik zur Verfügung. Das Zentrum für Datenverarbeitung bietet für Studienanfängerinnen und Studienanfänger aller Fachbereiche das Programm »IT für ein effizientes Studium« an, das den Studierenden Grundkenntnisse in Textverarbeitung, Tabellenkalkulation, Online-Recherche und E-Mail vermittelt.

Informationen und Kontakt: <https://www.zdv.uni-mainz.de/>

Sport und Freizeit

Der Allgemeine Hochschulsport

Alle Studierenden der JGU können an Kursen des Allgemeinen Hochschulsports (AHS) teilnehmen. Alle Veranstaltungen sind im [Programmheft des Hochschulsports Mainz](#) dargestellt.

Informationen zu weiteren Angeboten finden Sie im Internet unter: <http://www.ahs.uni-mainz.de/>

Staatstheater Mainz

Der Theaterbesuch für Studierende der Johannes Gutenberg-Universität ist für bestimmte Vorstellungen kostenlos. Drei Tage vor dem gewünschten Vorstellungstermin erhalten Studierende an der Theaterkasse gegen Vorlage ihres Studierenden- und Personalausweises eine kostenlose Eintrittskarte pro Vorstellung.

Zum Staatstheater Mainz: <http://www.staatstheater-mainz.com/index.php?id=195>

Bibliotheken

Die Universitätsbibliothek der Johannes Gutenberg-Universität besteht aus der Zentralbibliothek sowie weiteren Bereichs- und Institutsbibliotheken. Relevante Bibliotheken für Studierende des Fachbereichs 09:

Zentralbibliothek (ZB)

Anders als in den Bereichsbibliotheken finden Sie in der Zentralbibliothek Bücher aus allen Fachrichtungen. Sie verfügt über mehrere Lesesäle, PC-Arbeitsplätze, Schließfächer und Kopierer.

Informationen und Öffnungszeiten: www.ub.uni-mainz.de/zentralbibliothek

Bereichsbibliothek Georg Forster-Gebäude

In der Bereichsbibliothek Georg Forster-Gebäude befindet sich unter anderem die Literatur zu den Fachgebieten Geographie und Geowissenschaften.

Standort: Jakob-Welder-Weg 12.

Informationen und Öffnungszeiten: www.ub.uni-mainz.de/bereichsbibliothek-georg-forster-gebaeude

Bereichsbibliothek Mathematik, Informatik und Naturwissenschaften (MIN)

Die Bereichsbibliothek MIN führt Literatur zu den Fachgebieten Biologie, Chemie, Informatik, Mathematik, Pharmazie und Physik.

Standort: Duesbergweg 10-14

Informationen und Öffnungszeiten: <http://www.ub.uni-mainz.de/bereichsbibliothek-physik-mathematik-chemie>

Die Universitätsbibliothek bietet **Führungen** sowie **Kurse** zur Nutzung der Bibliothek(en), zur Literaturrecherche in Katalogen und Datenbanken, zur Literaturverwaltung, zum wissenschaftlichen Arbeiten etc. an. Informationen dazu erhalten Sie online unter www.ub.uni-mainz.de/kurse-tutorials.

Internationales Studien- und Sprachenkolleg (ISSK)

Das Internationale Studien- und Sprachenkolleg bietet Sprachkurse für Studierende aller Fachbereiche an.

Kontakt und nähere Informationen: <https://www.issk.uni-mainz.de/>

Studentische Organisationen

Das Studierendenparlament (StuPa)

Die 35 Mitglieder des Studierendenparlaments werden jedes Sommersemester von allen eingeschriebenen Studierenden der Universität gewählt. Das StuPa wählt und kontrolliert den AStA und beschließt über den Haushalt der Studierenden. Die Sitzungen finden üblicherweise mittwochs im AudiMax statt. Alle Interessierten sind herzlich eingeladen.

Kontakt und nähere Informationen: <http://www.stupa-jgu.de/>

Der Allgemeine Studierenden Ausschuss (AStA)

Der AStA ist die Interessenvertretung aller Studierenden der Johannes Gutenberg-Universität Mainz gegenüber Universität und Gesellschaft (Exekutive). Er wird im StuPa gewählt und vertritt unter anderem die kulturellen, fachlichen, wirtschaftlichen und sozialen Interessen der Studierenden.

Bei jeglichen Problemen, die Studierenden persönlich oder im allgemeinen Umfeld das Leben erschweren, ist der AStA der richtige Ansprechpartner, um Abhilfe zu schaffen.

Kontakt und nähere Informationen: <https://www.blogs.uni-mainz.de/asta/>

Studierendenwerk

Das Studierendenwerk Mainz bietet Studierenden umfangreiche Serviceleistungen rund ums Studium in den Bereichen Verpflegung auf dem Campus in Mensa und Cafeterien:

- Bereitstellung von Wohnheimplätzen (Antrag zum Download)
- Private Zimmer- und Wohnungsvermittlung
- Beratung und Hilfe in finanziellen Notlagen (Darlehen und Zuschüsse)
- Beratung bei rechtlichen, sozialen und persönlichen Problemen
- Vermittlung des KfW-Studienkredits
- Hilfestellung für behinderte Studierende

- Förderung von kulturellen Aktivitäten studentischer Gruppen
- Kleintransportervermietung
- Tagungs- und Kongressbewirtung, Geschirrverleih
- Ausstellung internationaler Studierendenausweise

Kontakt und nähere Informationen: www.studierendenwerk-mainz.de, stwmz@uni-mainz.de

Studium generale

Das Studium generale bietet die Möglichkeit, das Fachstudium durch fächerübergreifende Veranstaltungen zu ergänzen. Weitere Informationen unter: <http://www.studgen.uni-mainz.de/>

Weitere wichtige Beratungsangebote

Zentrale Studienberatung (ZSB)

Die Zentrale Studienberatung bietet Unterstützung u.a. bei der Studienwahl, bei der Entwicklung Ihrer Bewerbungsstrategie, der Planung und der berufsorientierten Gestaltung Ihres Studiums.

Kontakt: Studierenden Service Center, Forum universitatis, Eingang 1, 1. OG, (Johann-Joachim-Becher-Weg 2), <https://www.studium.uni-mainz.de/zsb/>, zsb@uni-mainz.de

Studieren mit Behinderung oder einer chronischen Erkrankung

Die Johannes Gutenberg-Universität Mainz unterstützt Studierende mit Behinderung oder einer chronischen Erkrankung, damit sie ihr Studium auf dem Campus so weit wie möglich selbstbestimmt und ungehindert absolvieren können. Ansprechpartnerin für diese Themen ist die **Servicestelle für barrierefreies Studieren**. Dort erhalten Sie Informationen und Beratung z.B. zu den Themen

- rechtliche und sozialrechtliche Fragestellungen
- Barrierefreiheit auf dem Campus
- Organisation und Finanzierung von Unterstützungsleistungen für das Studium und den Alltag
- technische Hilfen und Mobilitätshilfen
- Bewältigung persönlicher Probleme und Krisensituationen

Ausführliche Informationen über das Serviceangebot erhalten Sie auf den Internetseiten der Servicestelle: www.barrierefrei.uni-mainz.de/

Studieren mit Kind

Familien-Servicebüro der JGU

Das [Familien-Servicebüro](#) ist Anlauf- und Koordinationsstelle für (werdende) Eltern und Familien hinsichtlich der Vereinbarkeit von Studium und Beruf in allen Familienfragen sowie zur Bündelung, Umsetzung und Weiterentwicklung von entsprechenden Maßnahmen.

Autonomes Referat für Eltern

Das [Autonome Referat für Eltern \(Aurel\)](#) wird in einer Direktwahl gewählt und vertritt die Belange aller Studierenden Mütter und Väter an der JGU. Neben der Beratung und Gesprächen zu allem rund um das Thema „Studium und Kind“ aus studentischer Sicht veranstaltet es unter anderem Treffen für studierende Eltern, Kindersport für deren Kinder (begrenzte Anzahl Plätze verfügbar) oder Erste-Hilfe-Kurse für Kindernotfälle.

Eltern-Kind-Raum

Auf dem Campus stehen [Eltern-Kind-Räume](#) zur Verfügung, in denen Eltern bei Betreuungsengpässen und in Ausnahmesituationen gleichzeitig arbeiten und Ihre Kinder betreuen können. Ein Eltern-Kind-Raum befindet sich im Staudingerweg 9, 2. Stock, Raum 120.

Nähere Informationen zu weiteren kinderfreundlichen Einrichtungen auf dem Campus finden Sie [hier](#).

Kinderbetreuung in Notfall- und Ausnahmesituationen

Als Angehörige der JGU können studierende Eltern bei kurzfristigen Betreuungsengpässen die Notfallbetreuung nutzen, die gemeinsam mit der pme Familienservice GmbH angeboten wird. Dort werden Kinder im Alter von wenigen Wochen bis 12 Jahren stunden- oder tageweise betreut – auch abends und an Wochenenden. Für jedes Kind steht ein begrenztes Kontingent an Betreuungstagen zur Verfügung. Weitere Informationen finden Sie [hier](#).

Betreuungseinrichtungen

Für die Kinder studierender Eltern sind auf dem Campus und in seinem Umfeld zahlreiche Einrichtungen entstanden, die Betreuungsmöglichkeiten bieten.

Informationen zu den Betreuungseinrichtungen auf dem Campus finden Sie [hier](#).

Übergangsbetreuung

Beginnt das Studium bereits und der Kindergartenplatz kann noch nicht angetreten werden? Auch für diesen Fall wurde gemeinsam mit der pme Familienservice GmbH eine Betreuungslösung geschaffen, die studierende Eltern nutzen können.

Weitere Informationen und Antragsunterlagen finden Sie [hier](#).

Kinderfreizeiten

Zur besseren Vereinbarkeit von Familie und Studium oder Beruf bietet das Familien-Servicebüro in Zusammenarbeit mit der pme Familienservice GmbH regelmäßig Kinderfreizeiten für Grundschulkinder in den rheinland-pfälzischen Schulferien an.

Weitere Informationen zu Anmeldung und Durchführung finden Sie [hier](#).

BAföG

Informationen zur Förderung nach dem BAföG bei Schwangerschaft können Sie dem Merkblatt des BMBF entnehmen: <https://www.xn--bafg-7ga.de/de/schwangerschaft-und-kindererziehung-199.php>

Für schwangere Studentinnen gibt es auch **finanzielle Fördermöglichkeiten** über den Sozialen Dienst des Studierendenwerk, der KHG und Einrichtungen wie Sozialdienst Katholischer Frauen Mainz e.V. bzw. das Diakonische Werk.

Kinderfreundliches Wohnen auf dem Campus der JGU

Im Wohnheim Inter II auf dem Campus (Jakob-Welder-Weg 30-40) gibt es 40 möblierte Doppelappartements mit Kinderzimmern. Weitere Infos [hier](#).

Info-Broschüre und Campus-Plan

Das Frauenbüro hat im Jahr 2006 erstmals die Broschüre „Studieren und Arbeiten mit Kind an der Uni Mainz“ erstellt, die vom Familien-Servicebüro regelmäßig überarbeitet und neu herausgegeben wird. Außerdem gibt es einen „Kinderfreundlichen Campusplan“, in dem kinderwagenfreundliche Eingänge aller Gebäude sowie Wickel-, Spiel- und Essensmöglichkeiten eingezeichnet sind. Diesen gibt es im Familien-Servicebüro und als [Download](#).

Beurlaubung

Studierende können sich aufgrund von Schwangerschaft und Kindererziehung vom Studium beurlauben lassen, allerdings nicht direkt zum 1. Semester. Weitere Informationen und Antragsformulare finden Sie [hier](#).

Probleme im Studium

Persönliche Krisen

So wie in jeder anderen Lebenssituation können sich während des Studiums Anforderungen oder Belastungen ergeben, die allein nicht mehr bewältigt werden können. Wer in einer solchen Situation professionelle Unterstützung sucht, findet Hilfe an diesen Stellen:

- Psychotherapeutische Beratungsstelle der Universität Mainz: <http://www.pbs.uni-mainz.de/>
- Beratungsstelle der Katholischen Hochschulgemeinde: [Sozialberatung der KHG](#)
- Beratungsstelle der Evangelischen Studierenden Gemeinde: [Beratung und Seelsorge der ESG Mainz](#) oder
- Beratungsstelle des Studierendenwerks: <https://www.studierendenwerk-mainz.de/sozialesberatung/?L=0>

Geschlechtsspezifische Diskriminierung und sexuelle Belästigung

Die Universität Mainz hat sich in ihrem Leitbild der Gleichstellung von Frauen und Männern verpflichtet. Wenn Sie sexuelle Belästigung erfahren haben oder mit Bezug auf Ihr Geschlecht benachteiligt oder beleidigt worden sind, scheuen Sie sich nicht, Beratung und Unterstützung in Anspruch zu nehmen. Zentrale Anlaufstelle ist die [Stabsstelle Gleichstellung und Diversität](#). Darüber hinaus gibt es in jedem Fachbereich [Gleichstellungsbeauftragte](#).

Auslandsaufenthalte

Ein Auslandsaufenthalt ist für jede Studierende/jeden Studierenden ein großer persönlicher Gewinn. Besonders wichtig ist es, rechtzeitig (ca. 1 bis 1,5 Jahre vor Beginn Ihres Auslandsaufenthalts) mit dem Sammeln von Informationen anzufangen. Erkundigen Sie sich auch rechtzeitig nach den einzuhaltenden Bewerbungsfristen für Stipendien und für die Zulassung an der gewünschten Hochschule bzw. Einrichtung.

Kontakt: Dr. Sandra Schellack (internationalfb09@uni-mainz.de), <https://www.fb09.uni-mainz.de/auslandsaufenthalt/>

Career Service

Der Career Service der JGU bündelt alle Angebote verschiedener Einrichtungen an der Universität in Sachen Berufsorientierung. Die Aufgabe des Career Service ist es, Sie bei Ihrer Berufsorientierung, der Planung Ihrer beruflichen Zukunft und beim Erwerb überfachlicher Qualifikationen zu unterstützen.

<http://www.career.uni-mainz.de/>

Finanzierung des Studiums

BAföG

Die Förderungsabteilung der JGU ist zuständig für alle Fragen rund um das BAföG. Persönliche Beratung und umfassende Informationen erhalten Sie im Amt für Ausbildungsförderung. Sprechzeiten und Ansprechpartner finden Sie unter: <http://www.bafoeg.uni-mainz.de/>

Wissenschaftliche Hilfskraft

Es gibt im Fachbereich vielfältige Möglichkeiten als Studentische Hilfskraft zu arbeiten. Oft werden in den einzelnen Arbeitskreisen Studentische Hilfskräfte gesucht. Häufig werden diese Stellen über Aushänge bekannt gegeben.

Darlehen, Studien- und Bildungskredite

Das [Amt für Ausbildungsförderung](#) und das [Studierendenwerk](#) informieren Sie über Möglichkeiten, Ihr Studium über Kredite oder Darlehen zu finanzieren.

Stipendien und Stiftungen

Stipendien unterstützen Studierende und Promovierende, die bestimmte Voraussetzungen erfüllen.

Hier finden Sie eine Übersicht über wichtige Stipendienggeber/innen und die Voraussetzungen:

http://www.uni-mainz.de/studium/163_DEU_HTML.php

<http://www.studierendenwerk-mainz.de/sozialesberatung/finanzielle-beratung/finanzierungsmoeglichkeiten/>

<https://www.stipendienlotse.de/>